

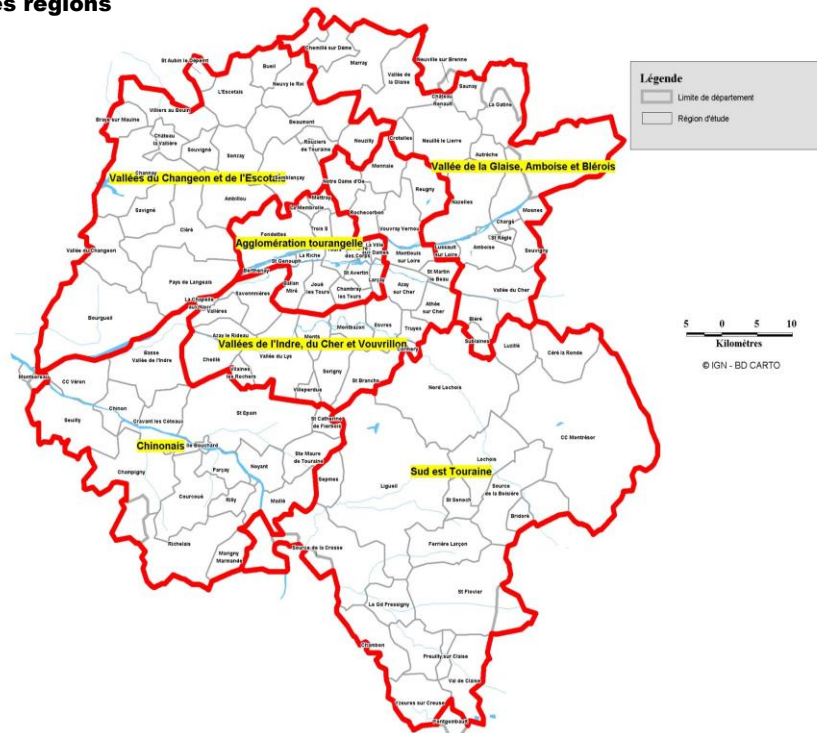
1. Remplir la cellule "ANNEE" sur cet onglet
2. Copier les fichiers exportés SISPEA à la place des onglets "liste_services_AEP_indicateurs" et "liste_Prélèvement_AEP_Annuelles" (les colonnes en "jaune" sont celles utilisées pour les calculs et celles en "vert" sont celles créées)
3. Ajouter une colonne "code region" dans chaque onglet base de données
4. Vérifier qu'il n'y a pas une collectivité qui ait intégré un syndicat (changement de code) : si oui noter dans l'onglet "Correspondance" - colonne "remarques"
5. Vérifier qu'il y a une seule ligne par syndicat et non une ligne par commune du syndicat de manière à ne pas fausser le nombre de collectivités
6. Supprimer les lignes de syndicat situées hors département

Indicateur	Indicateurs calculés	Fréquence de calcul	Base de données interrogées	Origine base de données	Mise à jour/validation
NISTI	-Nombre de collectivités -Nombre de communes -Taux de regroupement -Prix moyen TTC du m3 pour 120 m3 (IP D102.0)	1/an	Base_administrative liste_services_AEP_indicateurs	RPQS / SISPEA	DDT
SSOU	-Avancement de la mise en œuvre des PPC (IP P108.3) -Origine des prélèvements (problématique Cénomanienn)	1/an	liste_services_AEP_indicateurs liste_Prélèvement_AEP_Annuelles	RPQS / SISPEA	DDT
	-Volume prélevé -Qualité de l'eau brute (nitrates/pesticides) -Qualité de l'eau distribuée (fluor / pesticides)	1/an	Plaquette annuelle	ARS	ARS
OMM	-Volumes consommés -Nombre abonnés -Nombre d'habitants -Ratio habitants/abonnés -Dotations hydrique	1/an	Liste_services_AEP_indicateurs	RPQS / SISPEA	DDT
TRIMC	-Linéaire de réseau -Rendement (IP P104.3) -Linéaire de réseau renouvelé (IP P107.2) -Indice linéaire de perte (IP P106.3)	1/an	Liste_services_AEP_indicateurs	RPQS / SISPEA	DDT
CHEM	-Nombre de collectivités avec rendement < obj. AELB (rural/urbain) -Nombre opérations réalisées -Suivi des investissements par type de travaux	1/an	Base_schema	Conseil général AELB	Suivi des opérations réalisées et montant
ECURI	-Classement selon couverture des besoins en crise -Classement selon note globale par collectivité	1/5 ans	Base_securite	Schéma départemental	A réaliser dans le cadre d'une actualisation du schéma compte-tenu de la complexité

Note :

RPQS : Rapport Prix Qualité du Service
 GSP : logiciel de la DDT relatif à la Gestion des Services Publics
 SISPEA : Système d'Information sur le Service Public d'Eau et d'Assainissement

Délimitation des régions



Fiche synthétique de l'indicateur ADMINISTRATIF en 2014

Nature des indicateurs calculés

Indicateur calculé	Source	Nom du fichier export SISPEA	Code indicateur de performance	Données utilisées	Fréquence de calcul
Nombre de collectivités	RPQS / SISPEA	liste_services_AEP_indicateurs			1 / an
Nombre de communes	RPQS / SISPEA	base_administrative			1 / an
Taux de regroupement	RPQS / SISPEA	liste_services_AEP_indicateurs		Nombre de collectivités Nombre de communes	1 / an
Prix moyen pondéré en € TTC du m3 pour 120 m3	RPQS / SISPEA	liste_services_AEP_indicateurs	IP D102.0	Prix moyen TTC Population de référence Population effective	1 / an
Pondération de la population	RPQS / SISPEA	liste_services_AEP_indicateurs		Population de référence Population effective	1 / an

Processus de collecte des données et calcul

- Export RPQS/ SISPEA fin septembre
- Copie des données SISPEA dans la base par opérateur
- Préparation des fichiers : ajouter une colonne dans onglet "liste_services_AEP_indicateurs"
 - "population de référence" (pour année N) et "population effective" (pour données 2006)
 - "prix pondéré" et "nombre de collectivités" (ayant répondu)
- Calcul des indicateurs
- Comparaison avec les résultats fournis par SISPEA (cohérence avec résultats indicateur de performance)
- Interrogations sur la qualité des données, erreur de processus, ...

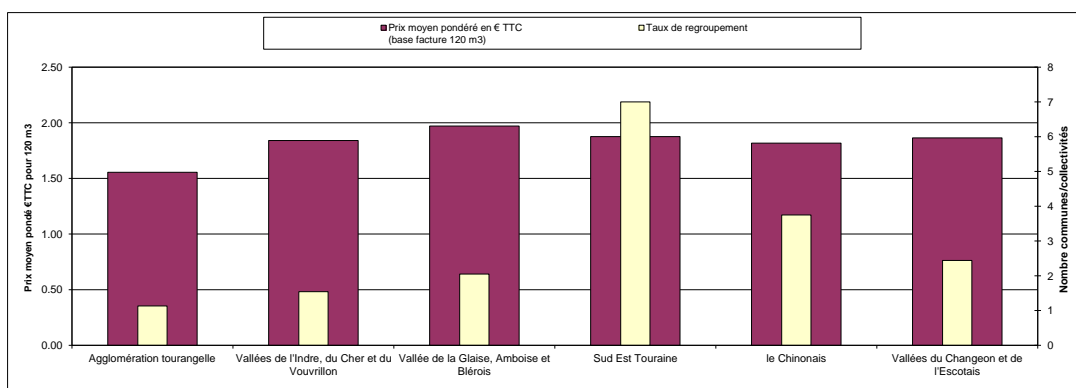
Mode de calcul

Indicateur calculé	Unité	Formule de calcul
Nombre de collectivités	Unité	
Nombre de communes	Unité	
Taux de regroupement		Nombre de collectivités / nombre de communes
* : indicateur pondéré par la population et calculé uniquement pour les collectivités qui ont rempli la base de données (validée par la DDT)	€ TTC pour 120 m3	Prix x population de référence / population effective
Exhaustivité de la population	%	Population de référence / population effective

* : indicateur pondéré par la population et calculé uniquement pour les collectivités qui ont rempli la base de données (validée par la DDT)

Résultats

N°	Région	Nombre de collectivités	Nombre de communes	Taux de regroupement	Prix moyen pondéré en € TTC (base facture 120 m3)	Exhaustivité population (%)
I	Agglomération tourangelles	15	17	1.1	1.55	100%
II	Vallées de l'Indre, du Cher et du Vouvryllon	24	37	1.5	1.84	100%
III	Vallée de la Glaise, Amboise et Bléris	20	41	2.1	1.97	100%
IV	Sud Est Touraine	9	63	7.0	1.88	100%
V	le Chinonais	16	60	3.8	1.82	87%
VI	Vallées du Changeon et de l'Escotais	25	61	2.4	1.86	100%
Total département		109	279	2.6	1.72	99%



Remarques diverses

Il manque les données de consommation, population desservie et prix de l'eau pour le SIPTEC qui est un syndicat de production

Fiche synthétique de l'indicateur RESSOURCE en 2014

Nature des indicateurs calculés

Indicateur calculé	Source	Nom du fichier export SISPEA	Code indicateur de performance	Données utilisées	Fréquence de calcul
Avancement de la mise en œuvre des PPC	RPQS / SISPEA	liste_Prélèvement_AEP_Annuelles		Avancement de la p	1 / an
Origine des prélèvements	RPQS / SISPEA	liste_Prélèvement_AEP_Annuelles		Nom aquifère Volume prélevé	1 / an

Processus de collecte des données et calcul

1. Export RPQS/ SISPEA fin septembre
2. Copie des données SISPEA dans la base par opérateur
3. Préparation des fichiers dans onglet "liste_prelevement_AEP_annuelles" :
 - 3.1. Regrouper les noms d'aquifère en "Cénomanien/Turonien/Alluvions/Jurassique" dans la colonne "Nom aquifère"
 - 3.2. Créer 4 colonnes "Cénomanien" - "Turonien" - "Alluvions" - "Jurassique" pour connaître les volumes prélevés par aquifère
4. Calcul des indicateurs (pour l'indice P108.3, utilisation à l'échelle de chaque Région de la règle de consolidation fournie pour l'indicateur)
5. Comparaison avec les résultats fournis par SISPEA (cohérence avec résultats indicateur de performance)
6. Interrogations sur la qualité des données, erreur de processus, ...

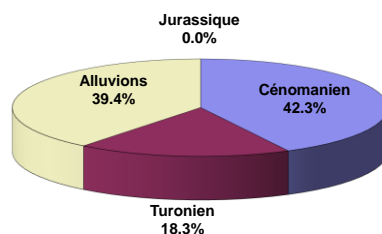
Mode de calcul

Indicateur calculé	Unité	Evaluation de l'indice avancement de la protection des captages	
Avancement de la mise en œuvre des PPC (rapporté au nombre de collectivités ayant répondu)	%	0%	aucune action
		20%	études environnementales et hydrogéologiques en cours
		40%	avis de l'hydrogéologue rendu
		50%	dossier déposé en Préfecture
		60%	arrêté préfectoral établi non signé
		80%	arrêté préfectoral complètement mis en œuvre
Origine des prélèvements	m3	100%	arrêté mis en œuvre + procédure de suivi

Résultats

N°	Région	Avancement de la mise en œuvre des PPC (%)	Origine des prélèvements (m3)				
			Cénomanien	Turonien	Alluvions	Jurassique	Total
I	Agglomération tourangelle	68	4 608 981	116 634	12 813 314	0	17 538 929
II	Vallées de l'Indre, du Cher et du Vouvillon	77	2 721 649	2 132 816	2 679	0	4 857 144
III	Vallée de la Glaise, Amboise et Bléris	70	2 531 854	495 819	459 345	0	3 487 018
IV	Sud Est Touraine	72	1 486 831	1 141 162	0	0	2 627 993
V	le Chinonais	75	1 889 808	1 104 314	243 356	0	3 237 478
VI	Vallées du Changeon et de l'Escotais	75	1 682 729	1 469 249	354 617	0	3 506 595
Total département		71	14 921 852	6 459 994	13 873 311	0	35 255 157

Origine des prélèvements



Remarques diverses

Fiche synthétique de l'indicateur CONSOMMATION en 2014

Nature des indicateurs calculés

Indicateur calculé	Source	Nom du fichier export SISPEA	Code indicateur de performance	Données utilisées	Fréquence de calcul
Consommation totale	RPQS / SISPEA	Liste_service_AEP_indicateur	VP63+VP201	Volumes consommés	1 / an
Nombre abonnés	RPQS / SISPEA	Liste_service_AEP_indicateur	VP56	Nombre abonnés	1 / an
Population	RPQS / SISPEA	Liste_service_AEP_indicateur	D101.0	Nombre d'habitants	1 / an
Ratio habitants/abonnés	RPQS / SISPEA	Liste_service_AEP_indicateur	D101.0 / VP56	Ratio habitants/abonnés	1 / an
Dotation unitaire globale pondérée	RPQS / SISPEA	Liste_service_AEP_indicateur		Dotation hydrique	1 / an

Processus de collecte des données et calcul

- Export RPQS/ SISPEA fin septembre
- Copie des données SISPEA dans la base par opérateur
- Préparation des fichiers : ajouter une colonne dans onglet "liste_service_AEP_indicateurs" :
 - 3.1. "consommation pondérée" et "nombre de collectivités"
 - 3.2."dotation unitaire"
- Calcul des indicateurs
- Comparaison avec les résultats fournis par SISPEA (cohérence avec résultats indicateur de performance)
- Interrogations sur la qualité des données, erreur de processus, ...

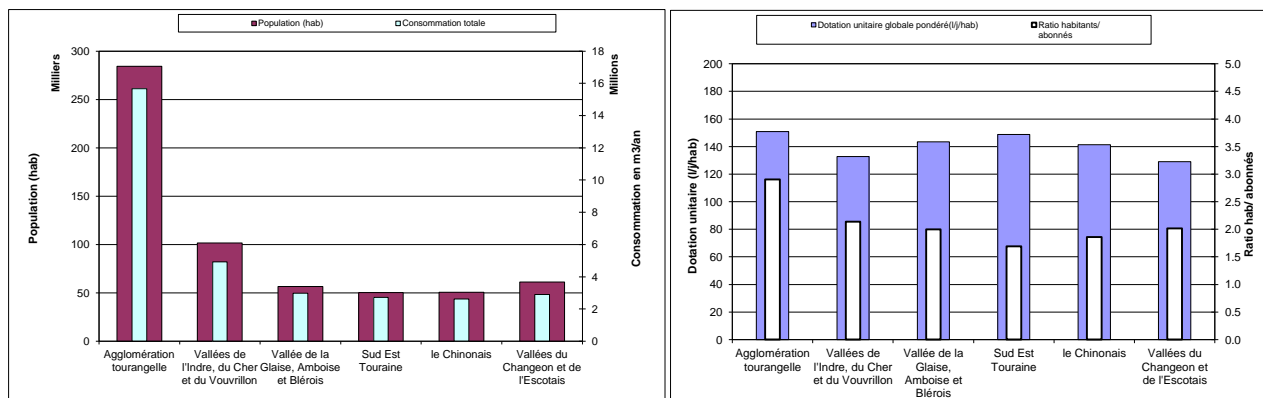
Mode de calcul

Indicateur calculé	Unité	Formule de calcul
Consommation totale	m ³	
Nombre d'abonnés	abonnés	
Population	hab.	nombre d'habitants
Ratio habitants/abonnés	hab/abonné	nombre d'habitants/ nombre d'abonnés
Dotation unitaire globale*	l/j/hab	volumes consommés / nombre d'habitants / 365 x 1000

* : indicateur pondéré par la population et calculé uniquement pour les collectivités qui ont rempli la base de données (validée par la DDT)

Résultats

N°	Région	Consommation totale en m ³	Nombre abonnés	Population (hab)	Ratio habitants/ abonnés	Dotation unitaire globale pondérée(l/j/hab)
I	Agglomération tourangelle	15 660 000	97 921	284 208	2.9	151
II	Vallées de l'Indre, du Cher et du Vouvrillon	4 930 000	47 532	101 574	2.1	133
III	Vallée de la Glaise, Amboise et Bléris	2 970 000	28 381	56 715	2.0	143
IV	Sud Est Touraine	2 730 000	29 658	50 232	1.7	149
V	le Chinonais	2 620 000	27 331	50 773	1.9	141
VI	Vallées du Changeon et de l'Escotais	2 900 000	30 484	61 382	2.0	129
Total département		31 810 000	261 307	604 884	2.3	144



Remarques diverses

Fiche synthétique de l'indicateur PATRIMOINE en 2014

Nature des indicateurs calculés

Indicateur calculé	Source	Nom du fichier export SISPEA	Code indicateur de performance	Données utilisées	Fréquence de calcul
Linéaire de réseau	RPQS / SISPEA	liste_services_AEP_indicateurs	VP77	Linéaire de réseau	1 / an
Rendement primaire	RPQS / SISPEA	liste_services_AEP_indicateurs	(VP63+VP201) / (VP59+VP60-VP61)	Volume consommé Volume distribué	1 / an
Indice Linéaire de Perte (LLP)	RPQS / SISPEA	liste_services_AEP_indicateurs	P106.3	Volume distribué Volume consommé Linéaire de réseau	1 / an
Linéaire de réseau renouvelé	RPQS / SISPEA	liste_services_AEP_indicateurs	P107.2	Linéaire observé	1 / an

Processus de collecte des données et calcul

- Export RPQS/ SISPEA (avril 2016)
- Copie des données SISPEA dans la base par opérateur
- Préparation des fichiers : ajouter une colonne dans onglet "liste_services_AEP_indicateurs":
 - "rendement primaire pondéré"
 - "nombre de collectivités" (ayant répondu)
- Calcul des indicateurs :
- Comparaison avec les résultats fournis par SISPEA (cohérence avec résultats indicateur de performance)
- Interrogations sur la qualité des données, erreur de processus, ...

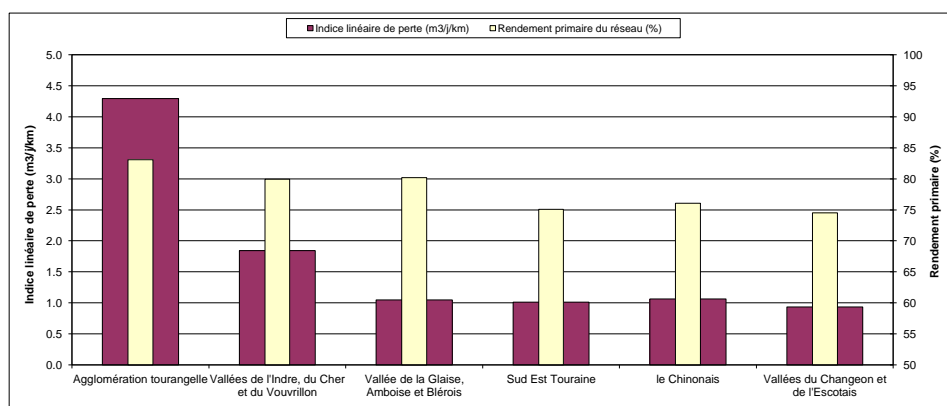
Mode de calcul

Indicateur calculé	Unité	Formule de calcul
Linéaire de réseau	km	calculé uniquement pour les collectivités ayant répondu
Rendement primaire	%	(volume consommé) / (volume produit + volume importé - volume exporté)
Indice linéaire de perte	m ³ /j/km	(volume distribué - volume consommé) / linéaire de réseau / 365
Linéaire de réseau à renouveler	km/an	

* : indicateur calculé uniquement pour les collectivités qui ont rempli SISPEA (validée par la DDT)

Résultats

N°	Région	Linéaire de réseau (en km)	Rendement primaire du réseau (%)	Indice linéaire de perte (m ³ /j/km)	Moyenne du linéaire de réseau à renouveler en km/an (hyp. 70 ans)
I	Agglomération tourangelle	1 633	83	4.291	23
II	Vallées de l'Indre, du Cher et du Vouvryllon	1 680	80	1.844	24
III	Vallée de la Glaise, Amboise et Bléris	1 364	80	1.050	19
IV	Sud Est Touraine	2 217	75	1.014	32
V	le Chinonais	1 646	76	1.067	24
VI	Vallées du Changeon et de l'Escotais	2 394	74	0.937	34
	Total département	10 933	80	1.627	156



Remarques diverses

Le rendement primaire a été calculé par zone, avec les valeurs de toutes les collectivités sauf pour le SIPTEC pour lequel la valeur consommation est manquante (syndicat de production et non distribution)

Fiche synthétique de l'indicateur SCHEMA en 2014

Nature des indicateurs calculés

Indicateur calculé	Source	Nom du fichier export SISPEA	Code indicateur de performance	Données utilisées	Fréquence de calcul
Nombre de collectivités avec rendement < obj. AELB (rural/urbain)	RPQS / SISPEA	liste_Prélèvement_AEP_Annuelles	P104.3	Volume consommé Volume distribué	1 / an
Nombre opérations réalisées par type de travaux	Conseil général/AELB/ARS	base_schema			1 / an
Suivi des investissements par type de travaux	Conseil général/AELB	base_schema			1 / an

Processus de collecte des données et calcul

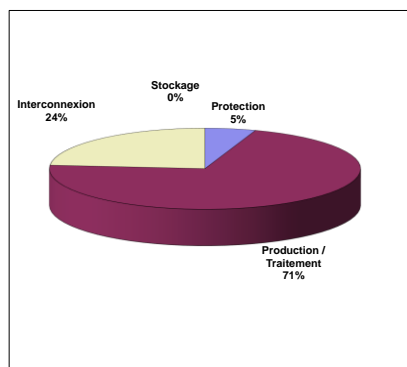
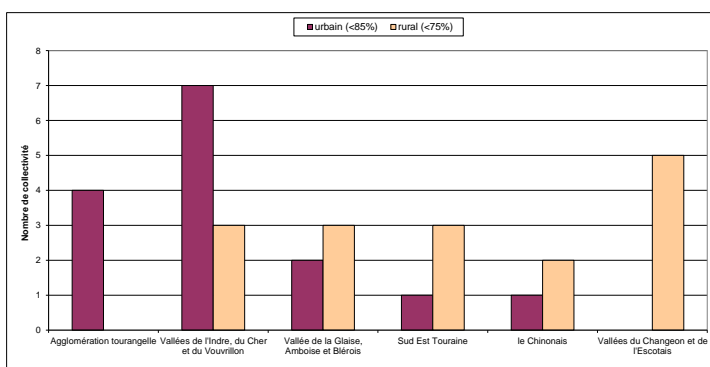
- Export RPQS/ SISPEA fin septembre
- Copie des données SISPEA dans la base par opérateur
- Préparation des fichiers : ajouter une colonne dans onglet "IP_SISPEA_AEP"
 - "Commune classée rural ou urbain" selon CG37
 - "Non respect objectif de rendement par type" (rural/urbain) : si non respect metre "1" sinon mettre "0"
- Dans onglet "base_schema" : compléter les colonnes "nombre opérations réalisées" et corriger "montant travaux réalisés" si différent de l'estimation du schéma
- Calcul des indicateurs
- Comparaison avec les résultats fournis par SISPEA (cohérence avec résultats indicateur de performance)
- Interrogations sur la qualité des données, erreur de processus, ...

Mode de calcul

Indicateur calculé	Unité	Formule de calcul
Nombre de collectivités avec rendement < obj. AELB (rural/urbain)	Unité	
Nombre opérations réalisées par type de travaux	Unité	
Suivi des investissements par type de travaux	€HT	

Résultats

N°	Région	Nombre de collectivités avec rendement < obj. AELB			Nombre opérations réalisées OU EN COURS	Montant des investissements par nature des opérations			
		rural (<75%)	urbain (<85%)	total (en %)		Protection	Production / Traitement	Interconnexion	Stockage
I	Agglomération tourangelle	0	4	27%	8	0	0	0	0
II	Vallées de l'Indre, du Cher et du Vouvriillon	3	7	42%	12	37 000	884 100	0	0
III	Vallée de la Glaise, Amboise et Bléris	3	2	25%	7	0	95 000	0	0
IV	Sud Est Touraine	3	1	44%	12	90 300	0	0	0
V	le Chinonais	2	1	19%	17	0	0	570 000	0
VI	Vallées du Changeon et de l'Escotais	5	0	20%	6	0	735 000	0	0
Total département		16	15	14%	62	127 300	1 714 100	570 000	0



Remarques diverses

Il est difficile de recenser toutes les opérations. En effet, certaines opérations ont été réalisées sans demande de subvention ou bien ne correspondent pas exactement à ce qui avait été préconisé dans le cadre du schéma départemental validé en juin 2009